

# Wat ons verbindt

*Coalitieakkoord*

*GroenLinks-PvdA (PRO), VVD en D66*

**Juni 2026**



# Inhoudsopgave

<b>Inleiding</b>	<b>3</b>
<b>1. Financiën</b>	<b>5</b>
<b>2. Sociaal Domein</b>	<b>7</b>
- Preventie, Welzijn en Zorg	7
- Ouderen	8
- Maatschappelijke Weerbaarheid en Veerkracht	9
- Jeugd en Jeugdzorg	9
- Werk en Inkomen	10
- Inclusie, Discriminatie en Sociale Veiligheid	12
- Asielzoekers	13
- Statushouders	13
<b>3. Onderwijs</b>	<b>14</b>
<b>4. Sport, Recreatie en Cultuur</b>	<b>16</b>
- Sport en Recreatie	16
- Kunst en Cultuur	17
- Media	18
<b>5. Economie</b>	<b>19</b>
- Economie, Ondernemen en Bedrijven	19
- Internationalisering	20
- Regionale Samenwerking	20
<b>6. Duurzaamheid</b>	<b>21</b>
- Energiebesparing en Bewustwording	21
- CO <sub>2</sub> -reductie Gemeentelijke Organisatie	21
- Duurzame opwek	22
- Netcongestie	22
- Energietransitie	22
- Circulaire Economie en Afval	22
- Klimaatadaptatie	23
<b>7. Openbare Ruimte</b>	<b>24</b>
- Groen, Natuur en Buitengebied	24
- Mobiliteit en Schiphol	25
- Parkeren	26
- Verkeersveiligheid	26
- Dierenwelzijn	27
<b>8. Ruimtelijke Ordening</b>	<b>28</b>
- Stedelijke Ontwikkeling	28
- Integrale Gebiedsontwikkelingen	28
- Wonen	29
- Maatschappelijk Vastgoed	30
<b>9. Veiligheid</b>	<b>31</b>
<b>10. Bestuur en Organisatie</b>	<b>33</b>
- Dienstverlening en ICT	33
- Gemeentelijke Organisatie	34
- Participatie	35

# Wat ons verbindt

**Wat ons verbindt is Amstelveen. Onze groene stad. Een stad waar het prettig wonen en werken is, waar mensen naar elkaar omkijken en waar veel bewoners zich inzetten voor hun buurt, vereniging, school, bedrijf of organisatie. We zijn trots op het hoge niveau van onze voorzieningen, op de betrokkenheid van onze inwoners en op de manier waarop Amstelveners, met de grote diversiteit in achtergrond of overtuiging, fijn met elkaar samenleven. We houden van de Amstelveense financiële degelijkheid, maar ook van de Amstelveense barmhartigheid om altijd hulp te bieden aan mensen die dat nodig hebben.**

Wij zijn de gemeenteraadsleden van PRO, VVD en D66. Met dit akkoord nemen wij gezamenlijk verantwoordelijkheid voor het bestuur van Amstelveen in de periode 2026–2030. Dat doen we vanuit een gedeelde wens om de kwaliteiten van onze stad te beschermen én te versterken. We willen een bestuur vormen dat daadkrachtig is, problemen aanpakt en tegelijkertijd oog houdt voor de menselijke maat. Na de verkiezingen zagen wij voldoende basis om samen verder te bouwen aan de toekomst van Amstelveen. Natuurlijk zijn er verschillen tussen onze partijen, soms grote verschillen. Maar wij geloven dat politiek moet draaien om het overbruggen van verschillen en het zoeken naar oplossingen die werken voor de stad. Juist in een tijd waarin tegenstellingen soms groter lijken te worden, kiezen wij voor samenwerking en open dialoog. Daarbij zoeken we nadrukkelijk de samenwerking met andere partijen in de gemeenteraad en met inwoners, ondernemers en maatschappelijke organisaties. Want het besturen van Amstelveen doen we samen.

Tegelijkertijd zien we dat onze stad voor grote uitdagingen staat. De woningnood maakt het voor veel bewoners met lage- en middeninkomens moeilijk om een passende woning te vinden of in Amstelveen te blijven wonen. Daarom willen we veel gaan bouwen. Die groei van de stad vraagt om nieuwe investeringen in bereikbaarheid, voorzieningen en leefbaarheid. Ook staan we voor belangrijke opgaven op het gebied van duurzaamheid zoals woningisolatie, energietransitie en het tegengaan van vervuiling. Meer mensen kampen met eenzaamheid, mentale problemen of financiële zorgen. De kosten van de gemeente stijgen al jaren harder dan de inkomsten. We zullen daarom kritisch moeten kijken naar inkomsten en uitgaven, naar wat efficiënter kan en soms ook naar wat soberder moet. Dat vraagt om moeilijke keuzes en zorgvuldig bestuur.

Wij gaan die uitdagingen niet uit de weg. We streven ernaar onze voorzieningen op peil te houden. We willen het sociale weefsel van Amstelveen versterken. We willen bouwen aan een stad die woonruimte biedt voor alle inkomensgroepen, waar mensen in vrijheid zichzelf kunnen zijn en waar iedereen de kans krijgt om mee te doen. Een stad waarin kinderen en jongeren goed onderwijs krijgen, hun talenten kunnen ontwikkelen en met vertrouwen kunnen opgroeien. Een stad die groen, veilig en sociaal blijft, ook voor volgende generaties.

Dat zal niet altijd eenvoudig zijn. Maar we hebben vertrouwen in de kracht en betrokkenheid van Amstelveners. In de creativiteit van bewoners, ondernemers, maatschappelijke organisaties en onze ambtenaren die zich iedere dag inzetten voor onze stad. En in het besef dat het leven zoals we dat in Amstelveen samen vormgeven, de moeite waard is om voor te blijven werken.

Marijn van Ballegooijen, Herbert Raat, Floor Gordon  
Lijsttrekkers





# 1. Financiën



Amstelveen staat financieel voor een stevige opgave. De structurele bezuinigingsopgave loopt op tot circa 10 miljoen euro in 2030. Wij kiezen voor degelijk financieel beleid. We nemen verantwoordelijkheid voor de financiële opgave, zonder Amstelveen stil te zetten. We blijven investeren waar dat nodig en verstandig is, en we maken scherpe keuzes over wat nu moet, wat later kan en wat niet langer past binnen de financiële ruimte. We maken de begroting sluitend, dekken structurele uitgaven structureel en schuiven de financiële opgave niet vooruit.

**De verdere invulling van de financiële opgave vraagt om zorgvuldigheid. Daarom leggen we in dit akkoord de richting, kaders en het proces vast. Concrete voorstellen over de invulling van de belangrijkste financiële opgave bespreken we bij de begroting 2027. Dit betekent dat we in het najaar van 2026 hierover al concrete voorstellen voorleggen aan de gemeenteraad. Hierbij hanteren we de volgende uitgangspunten:**

- a. We maken de begroting sluitend.
- b. We werken vanuit het principe “nieuw voor oud” en “nu voor dan”. Nieuwe uitgaven vragen om scherpe keuzes binnen bestaande middelen. Tegelijk zijn we bereid om op korte termijn te investeren als dit op langere termijn aantoonbaar leidt tot financiële voordelen of structurele besparingen.
- c. We hanteren een meerjarig perspectief. Bestuurlijke prioriteiten blijven leidend, maar de financiële consequenties bepalen het tempo. Dat kan betekenen dat ambities of investeringen worden getemporeerd.
- d. Bij keuzes over fasering en prioritering kijken we zoveel mogelijk naar:
  - i. de mate waarin er een positief kosten-batenperspectief is;

- ii. de omvang van maatschappelijke en financiële opbrengsten, waaronder structurele besparingen;
- iii. de mate waarin uitstel leidt tot hogere kosten, bijvoorbeeld doordat projectkosten sneller stijgen dan de gemeentelijke inkomsten.
- e. We betrekken de raad bij de invulling van de financiële opgave.

**1.1** Gezien de financiële opgaven waarvoor de gemeente staat, voeren we de komende periode een integrale doorlichting uit van subsidies binnen alle domeinen. Daarbij kijken we kritisch naar effectiviteit, maatschappelijke impact, overlap en de bijdrage aan gemeentelijke doelstellingen. De doorlichting moet daarnaast bijdragen aan het realiseren van besparingen en het maken van keuzes binnen de begroting.

**1.2** We bewaken het weerstandsvermogen en de algemene reserve, zodat voldoende financiële buffer beschikbaar blijft voor het opvangen van risico's, tegenvallers en onverwachte maatschappelijke opgaven.

**1.3** Eventuele lastenverzwaringen kennen bij voorkeur een duidelijke, inhoudelijke aanleiding en doelbinding, waarbij transparantie richting inwoners centraal staat. Tegelijkertijd blijft het mogelijk om lastenverzwaringen in te zetten als dit noodzakelijk is voor een structureel sluitende begroting.

**1.4** De gemeentelijke begroting is en blijft structureel en reëel sluitend, volgens de geldende financiële kaders en toezichteisen.

**1.5** We willen dat in samenwerking met Aalsmeer een taakstelling voor de gemeentelijke organisatie wordt uitgewerkt. We werken concrete en uitvoerbare taakstellingen voor bezuinigingen en lastenverzwaringen uit en per maatregel geven we een heldere inschatting van de impact op dienstverlening en kwaliteit. Daarbij geldt als inzet dat de kwaliteit en toegankelijkheid van de dienstverlening zo min mogelijk worden geraakt.

**1.6** Bezuinigingen binnen de gemeentelijke organisatie worden mogelijkerwijs gerealiseerd door natuurlijk verloop, terughoudendheid in het invullen van vacatures, en het beperken van externe inhuur.

**1.7** Bij moeilijke keuzes kiezen we voor een integere financiële koers. Eerst onderzoeken we wat er binnen het huidige beleid en onze eigen organisatie kan worden hervormd en geschrapt, pas daarna kijken we naar alternatieven zoals de verhoging van de OZB.

**1.8** Voor grote complexe projecten werken we met een integraal financieel- en risicomanagement dashboard. Voor Nieuw Legmeer is hiervoor al het dashboard 'Grip op Nieuw Legmeer' ingericht. Dit willen we als basis gebruiken om vergelijkbare systematiek toe te passen op andere complexe projecten. Het dashboard biedt de raad periodiek inzicht in voortgang, risico's en financiële ontwikkeling, als onderdeel van de reguliere P&C-cyclus. Hiermee beschikt de raad over concrete en tijdige sturingsmogelijkheden ('knoppen'), onder andere in relatie tot de bezuinigingsopgave.

**1.9** We zetten actief in op het verwerven van subsidies, fondsen en cofinanciering. Ook versterken we onze lobby richting Rijk, provincie en regio om de druk op de gemeentelijke begroting te beperken.

**1.10** Verhoging van de toeristenbelasting heeft niet de voorkeur. Indien een aanpassing wordt overwogen, gebeurt dit zorgvuldig en doelgericht, in samenhang met investeringen die bijdragen aan de kwaliteit en aantrekkelijkheid van het toeristisch aanbod en de leefomgeving. Daarbij wordt nadrukkelijk gekeken naar de relatie met voorzieningen en de impact op de aantrekkelijkheid van de gemeente.

**1.11** Uitgangspunt is dat de afvalstoffenheffing kostendekkend is. De gemeente zet in op het verbeteren van afvalscheiding, met specifieke aandacht voor het terugdringen van herbruikbare stromen (zoals textiel) in het restafval. In dat kader wordt verkend in hoeverre optimalisatie van deze stromen kan bijdragen aan het overbruggen van de huidige financiële opgave.

**1.12** We onderzoeken hoe Zorgvlied toekomstbestendig en financieel robuuster kan worden ingericht, met behoud van de unieke kwaliteit, uitstraling en maatschappelijke waarde. Daarbij kijken we gericht naar de tarieven in vergelijking met andere begraafplaatsen en crematoria, kansen voor vernieuwing en aanvullende dienstverlening, efficiënter gebruik van faciliteiten en best practices elders. Ook verkennen we subsidiemogelijkheden. Indien nodig brengen we in beeld welke maatregelen bijdragen aan een meer kostendekkende exploitatie.



## 2. Sociaal Domein



Iedereen moet zich thuisvoelen in Amstelveen. We doen er alles aan om onze voorzieningen voor alle doelgroepen op peil te houden. Het maakt niet uit wie je bent of waar je vandaan komt. Oud of jong, geboren Amstelvener of international; iedereen moet kunnen meedoen in onze stad en zich veilig voelen. We zorgen ervoor dat degenen die wat extra ondersteuning nodig hebben dit krijgen en we zorgen dat onze samenleving weerbaarder wordt.

### Preventie, Welzijn en Zorg

**Kwaliteit van zorg en welzijn blijft een prioriteit in Amstelveen. Welzijn kan zorg uitstellen en soms zelfs voorkomen. We doen een beroep op zelfredzaamheid waar mogelijk en kijken om naar kwetsbare inwoners. Waar hulp nodig is kijken we naar de beste oplossing, altijd met de menselijke maat. Ook als dit betekent dat er maatwerk nodig is. Preventie blijft een speerpunt en we ondersteunen onze mantelzorgers.**

**2.1** We staan voor goede kwaliteit van zorg. Daarom gaan we door met de lijn van het huidige zorgbeleid. Zorg moet toegankelijk blijven voor de mensen die hierop aangewezen zijn, zeker de meest kwetsbare inwoners.

**2.2** Voorkomen is beter dan genezen. Daarom zetten we vol in op preventie. Belangrijk daarbij zijn preventieprogramma's op scholen en bewegingsprogramma's voor ouderen. Essentieel is ook voorlichting over de gevaren van drugs- en alcoholgebruik. Preventie en vroegtijdige ondersteuning worden als randvoorwaarde gezien en niet als sluitpost bij financiële afwegingen.

**2.3** We zetten in op overkoepelende samenwerking tussen zorg, sport, cultuur en welzijn. Dat vraagt inzet van de gemeente, en ondersteuning van maatschappelijke organisaties zodat zij elkaar beter weten te vinden in de veelheid aan initiatieven. Meer samenwerking en ontmoeting helpt ook bij het aanpakken van vrijwilligerstekorten, zonder extra middelen.

**2.4** Zelfredzaamheid is belangrijk. We kijken wat mensen zelf kunnen om problemen op te lossen. Bij een hulpvraag zullen we hier een maximaal beroep op doen. Hierbij wordt gekeken naar het netwerk van mensen. Een beroep op zelfredzaamheid en het sociaal netwerk mag in principe niet leiden tot het onthouden of afschalen van noodzakelijke ondersteuning voor kwetsbare inwoners.

**2.5** Mantelzorgers ondersteunen we. Zij zorgen voor familie, vrienden of buren en maken het mogelijk dat mensen langer thuis kunnen blijven wonen.

**2.6** We onderzoeken of we voor volwassenen meer kunnen doen op het gebied van meedoen en leefstijl, in aansluiting op bestaand preventie- en gezondheidsbeleid. Waar mogelijk zoeken we hierbij cofinanciering, bijvoorbeeld via zorgverzekeraars of preventie-akkoorden. Hierbij hebben we speciale aandacht voor mensen uit lage inkomensgroepen.

**2.7** Amstelveners bereiken we op plekken waar ze elkaar al ontmoeten, zoals wijkcentra. De gemeente brengt maatschappelijke partners een keer per jaar bij elkaar om het gesprek te voeren over wat goed gaat en over wat beter kan op Amstelveense scholen en bij sportverenigingen.

**2.8** Vrijwilligers zijn onmisbaar voor Amstelveen. We maken mogelijk dat zij hun werk makkelijk en met plezier kunnen doen.

**2.9** In onze inkoopafspraken met zorgaanbieders hebben we speciale aandacht voor vrouwenzorg.

**2.10** Dakloosheid leidt in Amstelveen tot schrijnende situaties. We steunen Amstelveense (economisch) daklozen. We evalueren onze aanpak en tijdelijke huisvesting, en we kijken daarbij ook naar het woonurgentiebeleid. We gaan verder met de realisatie van een parentshouse en onderzoeken of we een businesscase kunnen maken voor meer tijdelijke huisvesting. Mochten de rijksmiddelen wegvallen dan ontwerpen we met de regio Amstelland een alternatieve aanpak.

## Ouderen

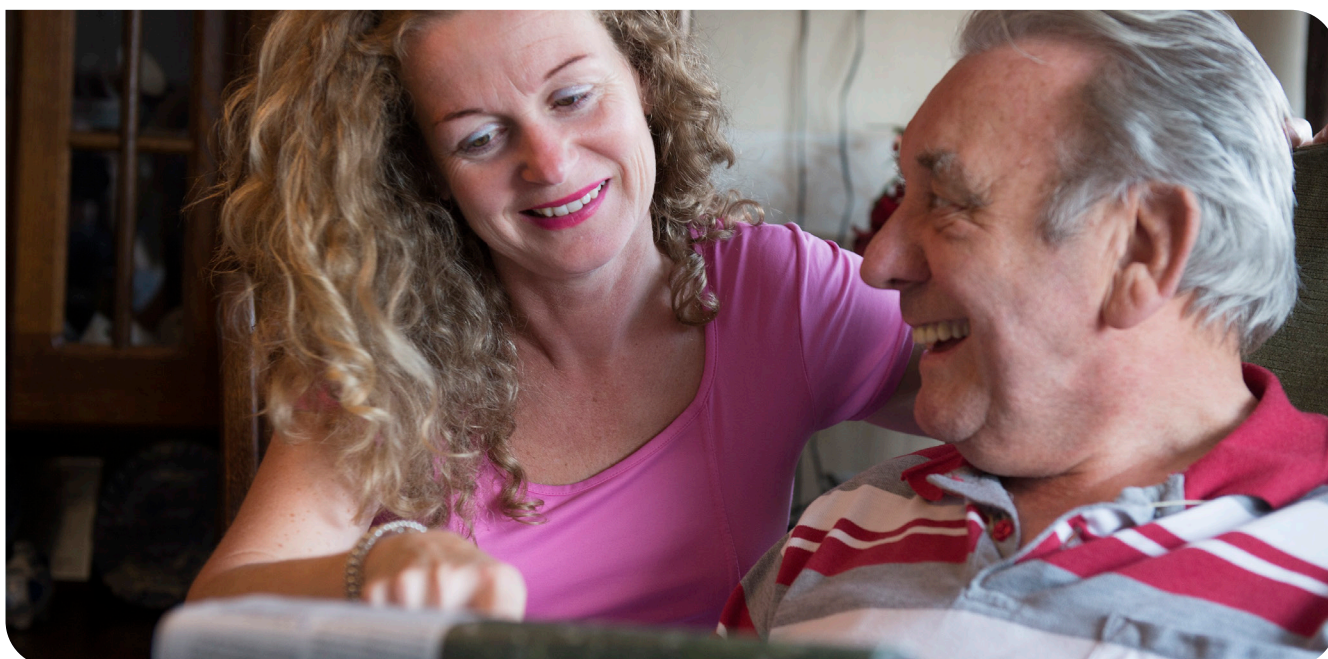
**Ouderen wonen hier vaak al jaren, bouwen mee aan buurten en verenigingen, en verdienen een omgeving waarin zij prettig, zelfstandig en verbonden ouder kunnen worden. Ouderen horen midden in**

**onze samenleving. Daarom zorgen we ervoor dat Amstelveen aandacht blijft houden voor oudere inwoners. We zorgen ervoor dat zij zo lang mogelijk de regie kunnen houden over hun eigen leven. Wonen in een vertrouwde omgeving en het tegengaan van eenzaamheid zijn daarbij belangrijke uitgangspunten.**

**2.11** We stimuleren zogenoemde zorgcirkels waarin ouderen eerst elkaar hulp bieden. Informele netwerken zorgen ervoor dat mensen langer thuis kunnen wonen, ook bij dementie. Niet door te medicaliseren, maar door gemeenschapskracht: bewoners die naar elkaar omkijken, vrijwilligers en lokale verbanden. In een vergrijzende samenleving waarin mensen ook vitaler oud worden, ondersteunen we initiatieven die deze onderlinge hulp bevorderen.

**2.12** Bestaande netwerken in buurten om eenzaamheid en hulpvragen gerichter aan te pakken worden versterkt. Dit doen we door het faciliteren en uitbreiden van zogenoemde zelfzorggroepen en via laagdrempelige ondersteuning door de lokale teams. Daarbij zetten we expliciet in op inclusie van ouderen, jongeren en expats als onderdeel van het sociale weefsel van Amstelveen.

**2.13** We stimuleren dat er stadsbreed voldoende woonvormen zijn of komen, waarin ouderen zo lang mogelijk de regie over hun eigen leven kunnen behouden. Lang Leven Thuis-flats en coöperatieve seniorenflats krijgen ruime ondersteuning.



## Maatschappelijke Weerbaarheid en Veerkracht

Amstelveen bereidt zich voor op een toekomst waarin crises, verstoringen en maatschappelijke spanningen vaker voorkomen. Weerbaarheid gaat niet alleen over fysieke veiligheid en crisisorganisatie. Het gaat ook over sociale samenhang, mentale weerbaarheid, vertrouwen en het vermogen van inwoners en organisaties om elkaar te helpen en snel te herstellen.

**2.14** De gemeente is hierin verbinder, facilitator en katalysator. Samen met inwoners, maatschappelijke organisaties, kerken, sportverenigingen, scholen, zorgorganisaties, vrijwilligersinitiatieven en andere partners, behouden we het sociale weefsel. Juist sterke netwerken in straten, buurten en wijken dragen bij aan een weerbare samenleving. Onder het motto 'Verenigde Straten van Amstelveen' werken we aan het versterken van maatschappelijke weerbaarheid.

**2.15** We zetten in op ontmoeting, vrijwilligerswerk, mediawijsheid, lokale verbondenheid en laagdrempelige maatschappelijke voorzieningen. We stimuleren samenwerking tussen organisaties en inwoners, zodat bestaande netwerken beter worden benut.

**2.16** We sluiten hierbij aan bij de uitgangspunten uit de VNG-handreiking Weerbaarheid en Veerkracht op lokaal niveau en onderzoeken hoe deze verder kunnen worden vertaald naar de lokale praktijk in Amstelveen.

**2.17** Ter voorbereiding op crisissituaties en ter versterking van maatschappelijke weerbaarheid gaan we door met het ontwikkelen van noodsteunpunten, evenwichtig verdeeld over de gemeente. Dit zijn laagdrempelige locaties waar inwoners terecht kunnen voor informatie, ondersteuning en opvang wanneer reguliere voorzieningen uitvallen.

**2.18** Het is belangrijk om onze democratie en inwoners weerbaar te maken tegen desinformatie, nepnieuws en online beïnvloeding. Dit vraagt om extra aandacht voor mediawijsheid, kritisch denken en het herkennen van betrouwbare informatie. Daarom zetten we in samenwerking met scholen in op voorlichting en bewustwording en publiekscampagnes. Hierbij besteden we aandacht aan digitale weerbaarheid, de werking van sociale media en het herkennen van desinformatie. We zoeken daarbij samenwerking met onderwijsinstellingen, maatschappelijke organisaties en andere partners.

## Jeugd en Jeugdzorg

In Amstelveen willen we dat kinderen, jongeren en studenten zich gezien, ondersteund en verbonden voelen met hun stad. Er is ruimte voor hen om zich te ontwikkelen en samen te ontspannen. Daarom investeren we in toegankelijke voorzieningen, studieplekken en ontmoetingsruimtes. Een sterke en efficiënte jeugdzorg blijft belangrijk; dichtbij georganiseerd, goed afgestemd op het onderwijs en gericht op preventie en tijdige ondersteuning. Extra aandacht is er voor mentale gezondheid, weerbaarheid en veiligheid. Zo zorgen we ervoor dat ieder kind en jongere de juiste ondersteuning en kansen krijgt om mee te doen in de samenleving.

**2.19** Jongeren, scholieren en studenten moeten zich thuis voelen in Amstelveen en actief onderdeel zijn van de stad.

**2.20** Daarom organiseren we in samenspraak met jongeren een plek waar zij kunnen chillen. Er moeten genoeg plekken in onze stad zijn om rustig te studeren. We investeren in voldoende studieruimtes die ook 's avonds en in het weekend open zijn. De ruimere avondopenstelling van de bibliotheek zetten we voort. We kijken of we maatschappelijk vastgoed, zoals scholen en wijkcentra meer kunnen gebruiken als studieplekken.



**2.21** We vinden het belangrijk dat studenten zo veel mogelijk onderdeel zijn van en bijdragen aan de Amstelveense maatschappij, zowel in sociale als economische zin. We zorgen voor meer levendigheid in Uilenstede en versterken de mogelijkheden om daar betaalbaar en toegankelijk te recreëren. Uilenstede blijft naast studenten ook toegankelijk voor andere inwoners.

**2.22** Kinderen die aangewezen zijn op jeugdzorg, kunnen hier op blijven rekenen. We houden de samenhang tussen jeugdzorg en onderwijs sterk.

**2.23** We zetten in het jeugdbeleid expliciet in op mentale gezondheid, preventie en vroegsignalering bij kinderen, jongeren en studenten.

**2.24** We investeren in praktijkondersteuners om kinderen naar passende hulp te begeleiden en als middel voor kostenbeheersing.

**2.25** Samen met schoolbesturen werken we aan onderwijsprogramma's gericht op mentale gezondheid en (indien sprake van) gezondheidsproblemen, voeding en levensstijl. Dit door middel van de inzet van professionals.

**2.26** Samen met scholen versterken we de weerbaarheid van kinderen en jongeren. Dit doen we met praktische programma's op school over veiligheid, mentale gezondheid en online weerbaarheid. Samen met onderwijs, jeugdhulp en politie zetten we extra in op het voorkomen van cyberpesten, racisme, discriminatie, online verleiding en suïcide onder jongeren.

**2.27** We maken de zorg voor jongeren van 18- naar 18+ zo schokvrij mogelijk en versterken deze met een eigen plan en aanpak.

**2.28** We blijven kijken naar hoe we ons lokale jeugdhulpstelsel verder efficiënter kunnen maken. Hierbij kijken we ook naar mogelijkheden voor kostenbesparing.

**2.29** We sturen op effectieve zorg en voorkomen onnodige zorginzet. Daarom toetsen we lopende trajecten en subsidies kritisch op doeltreffendheid en doelmatigheid. Waar passend, kiezen we bij inzet van hulp eerst voor groepsgerichte aanpakken boven individuele trajecten.

## **Werk en Inkomen**

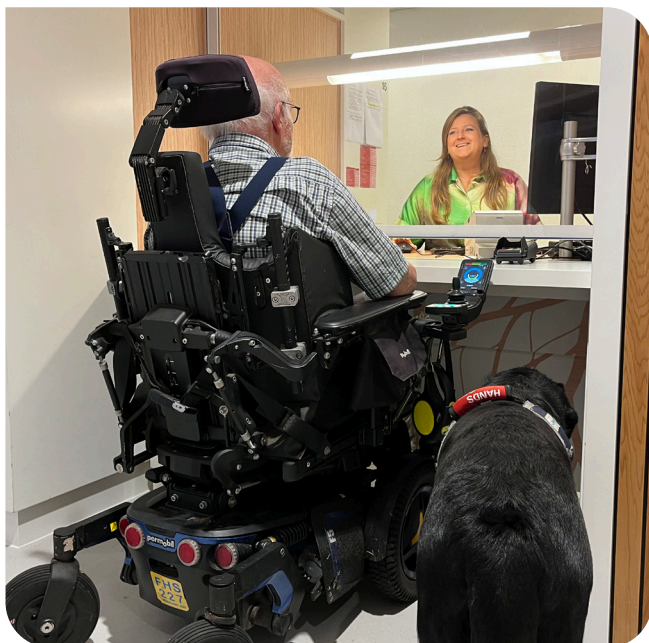
**We vinden dat iedereen mee moet kunnen doen en dat werken moet lonen. Werk dat past bij je talenten biedt niet alleen inkomen, maar ook structuur, zelfstandigheid, eigenwaarde en verbinding met de samenleving. We vertrouwen erop dat mensen zelf het beste vorm kunnen geven aan hun leven. Tegelijk weten we dat niet iedereen zonder ondersteuning mee kan komen. Daarom investeren we in begeleiding naar werk, scholing en een sterk sociaal vangnet voor inwoners die dat nodig hebben. Daarbij kijken we niet alleen naar beperkingen, maar juist naar wat mensen wél kunnen en nodig hebben om vooruit te komen. In de ondersteuning van huishoudens met een krappe beurs blijft Amstelveen uitgaan van vertrouwen. We maken het zo eenvoudig mogelijk en passen maatwerk toe als de situatie hierom vraagt.**

**2.30** We handhaven de kaders van het huidige minimabeleid. In schrijnende situaties waarbij mensen net buiten dit kader vallen en financieel in de knel komen, bieden we (tijdelijk) maatwerk (en steun). De toepassing van dit maatwerk evalueren we jaarlijks. Daarbij wordt ook beoordeeld of maatwerk uitzondering blijft, doelmatig is en financieel beheersbaar blijft.

**2.31** We ondersteunen waar nodig huishoudens met structurele meerkosten. Bij de uitvoering van minimaregelingen houden we expliciet rekening met huishoudens met chronische ziekte en aantoonbare meerkosten, zodat zij ten minste het bestaanszekerheidsniveau kunnen halen. Dit is geen verruiming van inkomensgrenzen maar een gerichte compensatie van meerkosten als gevolg van chronische ziekte.

**2.32** Ons beleid gaat uit van vertrouwen in inwoners. Onnodige complexiteit en wantrouwen in uitvoering en re-integratie voorkomen we.

**2.33** We hebben nadrukkelijk aandacht voor het terugdringen van sociaal economische (gezondheids-) verschillen bij de mogelijkheden van mensen om mee te doen.



**2.34** We hebben een proactieve dienstverlening om 'niet-gebruik' tegen te gaan. Als mensen een regeling aanvragen, kijken we proactief mee naar van welke andere regelingen gebruik kan worden gemaakt. Zo worden zij daar direct op gewezen en kan het in orde worden gemaakt.

**2.35** We vereenvoudigen en verbeteren de toegankelijkheid van minimaregelingen, onder meer via automatische voortzetting waar mogelijk, en gerichte inzet van maatwerkvoorzieningen.

**2.36** Bestaanszekerheid voor kinderen wordt expliciet geborgd in het armoedebelief, omdat investeren in kinderen bewezen maatschappelijke opbrengsten heeft en latere inzet van zorg, schuldenaanpak en jeugdhulp kan voorkomen.

**2.37** De gemeente pakt een regierol in het versterken van het bereik van minimaregelingen. Dat doen we samen met maatschappelijke organisaties en ketenpartners, met blijvende aandacht voor lage én middeninkomens en gezinnen met kinderen boven de 18 jaar.

**2.38** Werken moet lonen, ook voor mensen met een laag of onzeker inkomen. Gemeentelijk beleid en uitvoering mogen geen armoedeval creëren en moeten mensen ondersteunen om werk te behouden of uit te breiden.

**2.39** Het huidige schuldenbeleid continueren we met veel aandacht voor jongeren met schulden en veel aandacht voor preventie. We spreken de intentie uit om proactieve schuldhulpverlening blijvend mogelijk te maken. Amstelveen zet al in op vroegsignalering, waarbij inwoners

met betalingsachterstanden actief worden benaderd om escalatie van schulden te voorkomen. Deze aanpak vormt een belangrijke basis onder het huidige beleid en heeft als doel om inwoners sneller grip te laten krijgen op hun financiële situatie, een negatieve spiraal te doorbreken en om problematische schulden te voorkomen.

**2.40** We zetten in op het voortzetten en versterken van het sociaal loket als laagdrempelige toegang tot ondersteuning. Het sociaal loket fungeert als centrale plek waar inwoners terecht kunnen met vragen over onder andere schuldhulpverlening, zorg en inkomen, en waar integraal wordt gekeken naar de situatie van de inwoner. We blijven inzetten op een benadering waarin de menselijke maat centraal staat, met toegankelijke dienstverlening, vroegtijdige ondersteuning en samenhang tussen verschillende vormen van hulp.

**2.41** We willen meer mensen met een afstand tot de arbeidsmarkt of beperkingen mee laten doen door middel van werk. Daarom rollen we de rode loper uit voor werkgevers die hieraan bijdragen. Er is een woud aan regelingen voor werkgevers en ondoorgrondelijke processen. We maken dit lokaal simpeler. Er wordt een plan gemaakt om dienstverlening aan werkgevers te verbeteren. Ook moet het voor ondernemers makkelijk worden om zich in Amstelveen te vestigen als ze zich voor Amstelveen inzetten. Bijvoorbeeld door mensen met een beperking/mensen met een afstand tot de arbeidsmarkt in dienst te nemen.

**2.42** De gemeente evalueert de pilot basisbanen en komt met een advies over continuering en onderzoekt het principe van social return (aandacht bij aanbestedingen dat opdrachtnemers werkgelegenheid creëren voor mensen met een afstand tot de arbeidsmarkt). Daarbij wordt expliciet onderzocht welke instrumenten en interventies het meest doelmatig, effectief en kostenefficiënt (kosten/baten) zijn om deze doelen te realiseren.

**2.43** We versterken AM Match. Zij maken werk mogelijk wanneer dit niet vanzelfsprekend is door een springplank te zijn. Re-integratie en begeleiding naar werk richten we zo in dat het belang van de inwoner centraal staat en onnodige schakels en kosten worden voorkomen.

**2.44** We brengen in beeld hoe beschut werk in de praktijk wordt ingezet, welke knelpunten er zijn bij het vervullen van beschikbare plekken en hoe dit instrument effectiever kan bijdragen aan participatie.

**2.45** Bewonersinitiatieven, vrijwilligers en

maatschappelijke organisaties die zich richten op gelijke kansen en het bestrijden van armoede zijn essentieel en onmisbaar. Deze organisaties, zoals de Voedselbank, Kledingbank, het Vrouwenhuis, Stichting Urgente Noden, Stichting Anders, Sociaal Steunpunt, Financieel Café, Rotary en Lions, steunen we. We betrekken hen bij onze uitvoering en we bevorderen hun samenwerking.

## **Inclusie, Discriminatie en Sociale Veiligheid**

**Iedereen in Amstelveen moet zich vrij en veilig kunnen voelen. We pakken discriminatie en racisme hard aan en gaan uitsluiting tegen, op welke grond dan ook. Of het nu gaat om afkomst, levensovertuiging, huidskleur, religie, gender, beperking of wie je bent. We staan voor een tolerante samenleving en zetten ons in om polarisatie tegen te gaan.**

**2.46** We ondersteunen verenigingen en (maatschappelijke) organisaties om discriminatie, racisme, agressie en seksuele intimidatie te voorkomen.

**2.47** Amstelveen blijft actief deelnemen aan de Regenboogcoalitie. Hiermee zetten we ons in voor de acceptatie, veiligheid en zichtbaarheid van de LHBTIQ+-gemeenschap. Voor Amstelveen betekent dit voortzetting van samenwerking met lokale organisaties, inzet op voorlichting en bewustwording, en het versterken van een inclusieve stad waarin iedereen zichzelf kan zijn.

**2.48** We blijven inzetten op toegankelijkheid van culturele en recreatieve voorzieningen voor mensen met een beperking.

**2.49** We hebben oog voor spanningen en uitsluiting en versterken verbinding tussen gemeenschappen in onze internationale stad.

**2.50** Amstelveen staat pal voor de veiligheid en het welzijn van de Joodse gemeenschap. We zetten ons in voor het borgen van de fysieke veiligheid, met bijzondere aandacht voor Joodse instellingen en gebouwen. Waar nodig worden passende maatregelen getroffen om bescherming te bieden. Ook blijven we investeren in voorlichting en educatie over de Holocaust, om bewustwording te vergroten en antisemitisme tegen te gaan. De gemeenteraad en het college zijn goed bereikbaar en blijven in gesprek met de Joodse gemeenschap, zodat signalen en zorgen tijdig worden gehoord en opgepakt.

**2.51** Ook is er nadrukkelijk aandacht voor andere

vormen van discriminatie en uitsluiting, waaronder negatieve beeldvorming en vijandigheid jegens de moslimgemeenschap, de afname van acceptatie van LHBTIQ+-personen (met name onder jongeren en in relatie tot mentale gezondheid) en discriminatie van de Indiase gemeenschap.

**2.52** We zetten ons actief in op het voorkomen van radicalisering en vrouwenhaat, zoals vrouwondermijnende en gewelddadige narratieven die circuleren via sociale media. Dat doen we door middel van vroegtijdige signalering, educatie en het versterken van digitale en sociale weerbaarheid.

**2.53** We onderschrijven het in Amstelveen ondertekende manifest tegen geweld tegen vrouwen en verbinden hieraan een actieve inzet. Dit betekent dat we ons blijvend inzetten voor het voorkomen en bestrijden van alle vormen van geweld tegen vrouwen, waaronder huiselijk geweld, seksueel geweld, financiële dwang en eergerelateerd geweld. Daarbij stimuleren we bewustwording, signalering en samenwerking met partners in de stad.

**2.54** De gemeente zet actief in op het voorkomen en bestrijden van geweld achter de voordeur. Vroegtijdige signalering, goede samenwerking tussen zorg- en veiligheidspartners en laagdrempelige ondersteuning voor slachtoffers en hun naasten staan hierbij centraal. Voorlichting speelt een belangrijke rol, gericht op het vergroten van bewustwording, het herkennen van signalen



en het bespreekbaar maken van huiselijk geweld, ook binnen gemeenschappen waar dit minder zichtbaar is. De inzet is erop gericht om escalatie te voorkomen, slachtoffers beter te beschermen en waar nodig passende maatregelen te treffen richting daders.

**2.55** Vrouwenopvang en de opvang voor andere slachtoffers van huiselijk geweld vinden we belangrijk. We onderschrijven de uitgangspunten van het Verdrag van Istanbul en spreken de ambitie uit om te voldoen aan de daarin opgenomen richtlijn voor opvang van slachtoffers van geweld. Dit betekent dat er voldoende, passende en toegankelijke opvang beschikbaar moet zijn voor vrouwen (en mannen) en hun kinderen die slachtoffer zijn van geweld achter de voordeur. Het verdrag hanteert als richtlijn één opvangplek per 10.000 inwoners. In Nederland wordt deze norm momenteel niet gehaald. Landelijk is er sprake van een aanzienlijk tekort aan opvangplekken en werken gemeenten met wachtlijsten en noodoplossingen. We zetten ons er daarom voor in om, in regionaal verband, toe te werken naar voldoende opvangcapaciteit conform deze richtlijn. Daarbij is niet alleen het aantal plekken van belang, maar ook de kwaliteit, veiligheid en specialistische ondersteuning voor slachtoffers. We zetten in op versterking van opvang, doorstroom en passende ondersteuning, zodat mensen tijdig een veilige plek kunnen krijgen.

**2.56** Een veilig en verantwoord uitgaansklimaat is belangrijk in Amstelveen. Daarbij hoort dat bezoekers zich veilig voelen en toegang hebben tot passende gezondheidsvoorzieningen. We maken het mogelijk dat soa-testen laagdrempelig en, waar nodig, anoniem kunnen plaatsvinden. Daarnaast zetten we in op het voorkomen van onverantwoord middelengebruik. In samenwerking met organisatoren en partners stimuleren we maatregelen zoals voorlichting en, waar passend, de mogelijkheid tot anoniem testen van middelen, zodat risico's worden beperkt en de veiligheid van bezoekers wordt vergroot. De exacte invulling hiervan werken we nader uit.

**2.57** Amstelveen zet de deelname aan Shelter City voort. Dit programma biedt tijdelijke opvang aan mensenrechtenverdedigers, zoals advocaten en journalisten, die in hun eigen land onder druk staan vanwege hun inzet tegen onderdrukkende regimes. Voor Amstelveen betekent dit dat we, in samenwerking met partners, een veilige plek bieden.

## Asielzoekers

**2.58** Amstelveen blijft zijn verantwoordelijkheid nemen voor de opvang van asielzoekers en doet dit conform landelijke wet- en regelgeving. We gaan door met de ontwikkeling van de AZC bij BTAZ.

**2.59** Meedoen vanaf dag één is essentieel. Binnen onze verantwoordelijkheden stimuleren we met het COA dat asielzoekers zo snel mogelijk toegang krijgen tot taalonderwijs, werk en dagbesteding. Hierbij versterken we waar nodig samen met het COA de Meedoenbalie zo veel mogelijk, en we zetten actief in op deals met werkgevers om werk mogelijk te maken.

**2.60** In afspraken met werkgevers maken we waar mogelijk concrete afspraken over het bieden van werk aan mensen met een afstand tot de arbeidsmarkt, onder wie asielzoekers en statushouders.

**2.61** Samen met het Jongerenwerk en Leerplicht werken we aan een aanpak om AMV'ers naar school of werk te leiden. Of anderszins passend mee te laten doen als reguliere trajecten geen oplossingen bieden. Hierbij kijken we ook naar de mogelijkheden om, als andere middelen niet helpen, sterker te handhaven, waarbij we rekening houden met de complexe keten.

## Statushouders

**2.62** We blijven statushouders huisvesten volgens de taakstelling die voor Amstelveen geldt. Daarvoor zetten we verschillende oplossingen in. Gezinnen huisvesten we via de bijzondere toewijzing passend toewijzen. Zoals voor alle urgent woningzoekenden zou de mogelijkheid om flexwoningen voor alleenstaanden een tijdelijke tussenoplossing kunnen zijn wanneer dit past, waarbij we mensen begeleiden naar passende duurzame huisvesting. Bij de invulling van deze flexwoningen streven we altijd naar een mix van doelgroepen.

**2.63** Alle inzet van de gemeente is er maximaal op gericht om mensen zelfredzaam te maken en mee te laten doen.

**2.64** We continueren de huidige kaders voor inburgering en op basis van evaluaties bezien we wat beter kan.

## 3. Onderwijs



**Goed onderwijs staat aan de basis van een vrije en kansrijke toekomst. Het geeft kinderen de kans om hun talenten te ontdekken, vertrouwen op te bouwen en uit te groeien tot de beste versie van zichzelf. Daarom willen we dat ieder kind in Amstelveen toegang heeft tot goed en passend onderwijs, op een fijne school met voldoende goede leraren en aandacht voor welzijn, creativiteit en ontmoeting.**

**We zetten de lijn van het huidige onderwijsbeleid voort. Kwaliteit, toegankelijkheid en samenwerking blijven daarbij centraal staan. We houden oog voor een goede spreiding van het onderwijsaanbod in de stad, versterken regulier én internationaal onderwijs en geven extra aandacht aan praktijkgericht onderwijs en het mbo. Ook blijven we werken aan een stevige verbinding tussen onderwijs en jeugdhulp, zodat ieder kind de beste kansen krijgt om mee te doen en zich te ontwikkelen.**

**3.1** Het lopende IHP voeren we tijdig en volgens planning uit. De tijdelijke groei van VO-leerlingen zoals voorzien in het huidige IHP (500), vangen we zo veel mogelijk op binnen de bestaande capaciteit.

**3.2** Alle scholen in Amstelveen moeten een goede keuze zijn. We stimuleren genoeg aanbod van de verschillende niveaus en een goede verdeling over de scholen. Met name in het VO. Zo borgen we dat kinderen die dit willen ook in Amstelveen naar school kunnen. We helpen scholen bij de uitdagingen van internationalisering.

**3.3** We blijven het internationaal onderwijs in Amstelveen versterken. Daarbij is een goede verbinding tussen het internationaal onderwijs en onze stad belangrijk. We

stimuleren daarom de samenwerking met het regulier onderwijs, culturele instellingen, sportverenigingen en maatschappelijke organisaties. Zodat er meer ontmoeting, uitwisseling en verbinding ontstaat tussen kinderen, ouders en Amstelveen als geheel.

**3.4** Monteurs, zorgmedewerkers, technici en vakmensen zijn onmisbaar voor de energietransitie, de bouw, de zorg en het onderwijs. Daarom houden we oog voor sterk vakonderwijs en in een stevige positie van het mbo. Daartoe verbeteren we de samenwerking tussen onderwijs en bedrijfsleven. Verder stimuleren we de doorstroom van het basisonderwijs naar techniek in het voortgezet onderwijs en van het voortgezet onderwijs naar het mbo. We stimuleren vakstages voor praktisch opgeleiden, bijvoorbeeld door het organiseren van een stagemarkt.

**3.5** We maken het voor schoolbesturen zo makkelijk mogelijk om 0-18 initiatieven te realiseren.

**3.6** Onderwijs, Zorg en Jeugd worden integraal benaderd, waarbij we knelpunten tussen domeinen actief wegnemen om onnodige vertraging of uitval van kinderen en jongeren te voorkomen. Daarbij kijken we naar één aanspreekpunt voor scholen vanuit de gemeentelijke organisatie.

**3.7** We versterken de ingezette lijn van zorgteams op scholen waar hier behoefte aan is. We zetten schoolmaatschappelijk werk/jugdhulpverleners meer op maat in.

**3.8** We versterken de signalerende/ondersteunende functie van scholen als er thuis problemen zijn.

**3.9** Kinderen moeten goed leren rekenen, lezen en schrijven. Binnen die basis is er aandacht voor leerlingen met specifieke behoeften, zoals neurodivergentie (zoals ADHD, dyslexie en autisme) en hoogbegaafdheid.

**3.10** Voor ieder kind dat zonder onderwijs komt te zitten, moet snel een passende oplossing worden gevonden. Hierover maken we duidelijke afspraken met scholen en samenwerkingsverbanden met een heldere rolverdeling.

**3.11** We stimuleren kunst, cultuur, muziek, genoeg studieplekken en sport op scholen. Daarbij is ook ruimte voor aanvullende ondersteuning, als de thuissituatie daarom vraagt. Hierbij willen we dat scholen in principe eerst gebruikmaken van landelijke regelingen. De gemeente bekijkt per geval wat er nodig is.

**3.12** We investeren in Holocausteducatie, belangrijk voor een breder historisch besef, burgerschapsvorming en het voorkomen van haat en uitsluiting. We stimuleren de vindbaarheid van het Steunpunt Holocaust Educatie bij onze scholen en scholen kunnen het Nationaal Holocaust Museum bezoeken.

**3.13** Het leerlingenvervoer moet op orde zijn. We onderzoeken of uitvoering van het leerlingenvervoer in eigen beheer kan leiden tot betere resultaten.



## 4. Sport, Recreatie en Cultuur



**Sport en recreatie brengen mensen in beweging. Ze zorgen voor gezondheid, plezier, ontspanning en ontmoeting. Op het sportveld, in de zaal, in het zwembad, in de wijk, in het groen en in de openbare ruimte komen Amstelveners samen. Daarmee zijn sport en recreatie belangrijk voor een stad waarin iedereen mee kan doen.**

**Daarom zetten we in op een goed sportklimaat, voldoende en toekomstbestendige sportvoorzieningen en slimme samenwerking met verenigingen, scholen en maatschappelijke partners. Ook benutten we de openbare ruimte beter voor bewegen, spelen, ontspannen en ontmoeten. Hiermee dragen sport en recreatie bij aan gezondheid, welzijn en verbondenheid in Amstelveen.**

**4.1** We willen meer gebruikmaken van externe middelen om ons sportklimaat te versterken en om sportinitiatieven in Amstelveen te ontplooiën. Ook willen we meer gebruikmaken van externe subsidies om bijvoorbeeld sportaccommodaties te verduurzamen.

**4.2** Het realiseren van een multifunctionele sporthal gaan we verkennen. Daarbij zoeken we naar een geschikte locatie die optimaal gebruikt kan worden door zowel onderwijs, verenigingen en inwoners. Hierbij nemen we het onderzoek naar de binnensportlocaties mee.

**4.3** De opdracht van AmstelveenSport gaan we herijken. Focus daarbij is een groter bereik onder sportverenigingen en duidelijkere keuzes maken in waar de inzet het meeste effect heeft. AmstelveenSport krijgt de opdracht om strak te sturen op toegankelijkheid, onder andere voor mensen met beperkingen.

**4.4** De gemeente voert de regie op het gebruik van sportaccommodaties. We stimuleren AmstelveenSport om de samenwerking tussen sportclubs om wachtlijsten weg te werken en sportvelden beter te benutten.

**4.5** De beschikbare capaciteit moet aansluiten op de vraag naar voetbal en sportvelden. Daarbij wordt gekeken naar extra ruimte voor voetbal- en sportvelden. Speciale aandacht hierbij voor meisjesvoetbal of aangepast sporten waar we in Amstelveen meer ruimte voor willen maken. Hierbij geven wij ruimte bij RODA'23 prioriteit.

**4.6** De openbare ruimte willen we meer inzetten als sportvoorziening. Denk hierbij aan meer beweegtoestellen, beweegpleinen en bijvoorbeeld ook goede hardlooperoutes.

**4.7** Sportvelden bebouwen we niet.

**4.8** We willen een vorm van een check op zwemvaardigheid. Waarbij kinderen eens per jaar vanuit school gaan zwemmen. Ouders met kinderen die nog niet kunnen zwemmen worden gewezen op mogelijke regelingen en op het belang van zwemlessen.

**4.9** Recreatie is meer dan sport; het gaat ook om wandelen, cultuur in parken, ontmoeting in de wijk en laagdrempelige activiteiten. Recreatiebeleid draagt bij aan het tegengaan van eenzaamheid, het versterken van welzijn en het bevorderen van gezondheid.

**4.10** We zorgen voor voldoende en aantrekkelijke speelplekken in Amstelveen voor alle leeftijden. We maken het mogelijk voor ondernemers om bijvoorbeeld koffie en ijsjes te verkopen bij grotere speeltuinen, zoals in Park Middenhoven, de avontuurlijke speeltuin op de noordelijke Poeloever of bij de speelbadjes.

**4.11** We breiden de recreatieve voorzieningen voor jongeren uit, met speciale aandacht voor ontmoeting en cultuur op en rondom Uilenstede. Door initiatieven slimmer te verbinden, creëren we een aanbod dat toegankelijk is voor alle Amstelveners én dat tegelijkertijd goed aansluit op de behoeften van studenten.

**4.12** Kronenburg en Uilenstede hebben de potentie om een belangrijke plek te worden voor jongerencultuur en vernieuwende horeca en sociale en culturele activiteiten. Vooruitlopend op de bouw van de multifunctionele studentencampus, starten we samen met ontwikkelaars direct met 'placemaking'. Door onbenutte buitenruimtes nu al te claimen voor cultuur en ontmoeting, vergroten we direct de leefbaarheid en aantrekkingskracht van het gebied.



## Kunst en Cultuur

**Kunst en cultuur geven kleur aan Amstelveen. Ze zorgen voor verbeelding, ontmoeting en nieuwe perspectieven. Bij onze culturele instellingen komen inwoners samen, ontdekken kinderen hun talenten en krijgt de stad een eigen gezicht.**

**We zetten de lijn van het huidige kunst- en cultuurbeleid zo veel mogelijk voort. Daarbij houden we oog voor kwaliteit, samenwerking en toegankelijkheid. We willen dat meer inwoners kunst en cultuur kunnen ervaren, maken en beleven. Daarom stimuleren we samenwerking tussen culturele instellingen, scholen, maatschappelijke organisaties en makers in de stad. Zo werken we aan een levendig cultureel klimaat dat past bij Amstelveen: veelkleurig, toegankelijk en verbonden met de samenleving.**

**4.13** We koesteren onze culturele iconen en toonaangevende instellingen en houden ze sterk met oog voor financiële houdbaarheid en samenhang met het bredere cultuurbeleid.

**4.14** De gemeente behoudt haar regisserende rol in het stimuleren van randvoorwaarden voor kunst en cultuur, zoals toegankelijkheid, samenwerking en financiële duurzaamheid.

**4.15** We blijven investeren in cultuurparticipatie, amateurkunst en wijkcultuur. Daarbij blijft de Cultuuragenda belangrijk om cultuurparticipatie in de hele stad te waarborgen.

**4.16** Museum Cobra heeft goede stappen gezet om meer inwoners en doelgroepen aan het museum te verbinden. Samenwerking met het onderwijs is verder geïntensiveerd en wordt duidelijk ingezet op activiteiten voor breder publiek. Die ontwikkeling verdient een vervolg. We willen dat Museum Cobra zich verder ontwikkelt tot een cultureel centrum, waar naast de museale functie ook ruimte is voor dansavonden, jazz- en muziekoptredens, debatavonden en andere culturele activiteiten die verschillende doelgroepen trekken en met elkaar verbinden.

**4.17** We blijven Museum Cobra steunen in de ontwikkeling naar een toekomstbestendige en financieel gezonde organisatie. Daarbij hoort een eerlijke huur en een passende subsidie, maar ook de verantwoordelijkheid van het museum zelf om structureel orde op zaken te stellen: schulden afbouwen, reserves opbouwen en de eigen inkomsten vergroten.

**4.18** De steun aan Museum JAN continueren we vanwege de grote maatschappelijke en culturele waarde die het museum biedt en omdat ze veel bereiken met relatief beperkte middelen.

**4.19** We stimuleren onze musea om fondsen te verwerven voor collecties en programmering binnen hun professionele, artistieke en inhoudelijke autonomie.

**4.20** We stimuleren dat meer mensen met een chronische ziekte of mentale problemen, kunst en cultuur kunnen beleven en maken. Daarom verbinden we kunst en cultuur aan Zorg, met inzet van professionele makers. Wanneer middelen uit het Sociaal Domein worden ingezet voor kunst en cultuur, gebeurt dit in samenwerking met professionele culturele instellingen en makers, zoals Platform C. Daarmee borgen we kwaliteit, vakmanschap en artistieke waarde, en voorkomen we dat kunst haar artistieke en professionele kwaliteit verliest.

**4.21** We waarderen de ontwikkeling van de bibliotheek als toegankelijke ontmoetingsplek en huiskamer van het Stadshart. De bibliotheek vervult een belangrijke maatschappelijke rol op het gebied van ontmoeting, ontwikkeling, cultuur en kennisdeling. Daarom onderzoeken we of structurele verruiming van de openingstijden mogelijk en haalbaar is, zodat inwoners beter gebruik kunnen maken van de voorzieningen en activiteiten van de bibliotheek.

**4.22** Bij kunst- en cultuuractiviteiten in wijkcentra werken we samen met culturele instellingen en zetten we professionele kunstenaars in. Zo stimuleren we actieve deelname van inwoners, ondersteunen we talentontwikkeling en borgen we de kwaliteit.

**4.23** In samenwerking met onze culturele instellingen stimuleren we mentorprogramma's voor nieuwkomers, zodat zij via kunst en cultuur makkelijker kunnen meedoen, talent kunnen ontdekken en verbinding kunnen opbouwen.

**4.24** We versterken de inzet van cultuureducatie. Scholen krijgen meer mogelijkheden om kunst en cultuur naar school te brengen. We maken het voor hen eenvoudiger om gebruik te maken van het aanbod voor cultuureducatie.

**4.25** We versterken het historisch besef in Amstelveen en stimuleren de samenwerking tussen culturele instellingen rond cultureel erfgoed en geschiedenis, bijvoorbeeld met Historisch Amstelveen.

**4.26** We maken meer ruimte voor kunstzinnige wijkinitiatieven en kleinschalige culturele broedplaatsen in wijken.

**4.27** We willen de Annakerk behouden voor de culturele invulling en deze versterken. En we bespreken de aankoop van de kerk van het Rijksvastgoedbedrijf.

**4.28** Een sterke samenwerking tussen onze culturele instellingen vinden we belangrijk. Daarom vragen we Museum Cobra en Museum JAN een plan uit te werken voor een intensievere samenwerking. We ondersteunen de voorgenomen fusie tussen de schouwburg en P60, zodat krachten, kennis en publiek beter worden verbonden.

## Media

**Een sterk, onafhankelijk en toegankelijk medialandschap is belangrijk, ook in Amstelveen. Met ondersteuning via het mediafonds stimuleren we kwalitatieve lokale journalistiek en betrokkenheid van inwoners bij hun stad.**

**4.29** We zetten ons blijvend in voor een sterk en onafhankelijk medialandschap in Amstelveen, met nadruk op samenwerking, ondernemerschap, vernieuwing en toegankelijke lokale journalistiek. Lokale media spelen een belangrijke rol in het informeren van inwoners, het versterken van betrokkenheid bij de lokale democratie en het zichtbaar maken van ontwikkelingen in de stad.

**4.30** Het mediafonds blijft een structureel instrument ter ondersteuning en stimulering van objectieve lokale journalistiek. We onderzoeken hoe het fonds en de ondersteuning van lokale media verder kunnen worden versterkt. Daarbij kijken we onder meer naar het bereik, de impact en het gebruik van het fonds. Het mediafonds en haar resultaten worden iedere 2 jaar geëvalueerd. Als blijkt dat het fonds volledig wordt benut en aanvullende ondersteuning bijdraagt aan een sterker lokaal medialandschap, kan verhoging van het fonds worden overwogen. Blijkt het huidige budget voldoende, dan blijft het fonds op peil.

## 5. Economie



Amstelveen heeft een sterke economie, met ondernemende inwoners, betrokken ondernemers en een internationale positie die veel kansen biedt. Een sterke economie zorgt voor banen, goede voorzieningen, levendige winkelgebieden en ruimte voor nieuwe ideeën. Ze draagt bij aan brede welvaart: aan een stad waar mensen vooruit kunnen, bedrijven kunnen vernieuwen en groei hand in hand gaat met leefbaarheid. Daarom kiezen we voor een economie die toekomstgericht, duurzaam en verbonden is met de stad. We geven ondernemers ruimte, hebben oog voor het mkb en benutten de kansen van internationalisering. Tegelijk zorgen we dat economische ontwikkeling bijdraagt aan sociale samenhang en een leefbare stad.

### Economie, Ondernemen en Bedrijven

**Ondernemers zijn belangrijk voor Amstelveen. We richten ons op bedrijven die waarde toevoegen. We streven naar meer balans tussen praktisch/MKB bedrijven en grote internationals.**

**5.1** We zoeken ruimtes waar maak-, duurzaam/circulair-, creatieve industrie en starters (weer) een plek krijgen in Amstelveen. Ook in oude gebouwen binnen bestaande wijken. Ze verlevendigen de wijk, trekken voorzieningen aan en maken de stad aantrekkelijk.

**5.2** Als het gaat om de creatieve Tech en maaksector stimuleren we de terugkeer daarvan in Kronenburg. We doen dit in samenhang met studenten en/of de tech/AI-sector in Legmeer.

**5.3** Horecaondernemers stimuleren we om met nieuwe ideeën te komen voor het Stadshart, zoals een kids/jongerencafé, tijdelijke horeca en een bioscoop. Daarnaast willen we de eigenaren van het Winkelcentrum Kostverlorenhof bewegen om het winkelcentrum samen met andere ondernemers door te ontwikkelen tot een Foodcourt zodat het een aantrekkelijke plek wordt met diverse eet- en proefgelegenheden onder één dak.

**5.4** Wat betreft de detailhandel willen we plekken voor standhouders behouden en in het omgevingsplan vastleggen. We gaan voor sterke wijkwinkelcentra en stimuleren lokale ondernemers.

**5.5** Voor het Stadsfonds komen we met een goede periodieke evaluatie vanaf 2028. Uitgangspunt hierbij is dat we samenwerking blijven stimuleren.

**5.6** We willen evenementen stimuleren voor verschillende doelgroepen. Het aanvragen van vergunningen (voor herhalingen) moet worden versimpeld.

**5.7** De functie van het bedrijventerrein Bovenkerk wordt gehandhaafd, met onderzoek naar mogelijke toevoeging van woningbouw.

**5.8** Amstelveen kent op dit moment geen coffeeshop. De vraag of en onder welke voorwaarden dit wenselijk is, is aan de raad.

## Internationalisering

**Internationalisering zorgt voor welvaart, maar door de hoge doorstroom van internationals ook voor uitdagingen zoals extra druk op de woningmarkt en verminderde samenhang in wijken. Cultuurverschillen maken onderlinge communicatie minder vanzelfsprekend. De gemeente zet daarom in op het versterken van sociale cohesie, met aandacht voor nieuwkomers en gevestigde inwoners, en onderstreept het belang van het leren van de Nederlandse taal. Daarbij wil de gemeente actief het gesprek aangaan met bedrijven met veel internationale medewerkers over hun rol bij de landing van deze groep en hun gezinnen, en over bijdragen aan de sociale samenhang.**

**5.9** Amstelveen maakt deel uit van een internationaal georiënteerde regio met veel internationale bedrijvigheid. Bij de vestiging en ontwikkeling van bedrijven maken we zorgvuldige afwegingen over wat past bij het profiel en de ambities van Amstelveen en zetten we ons in voor ondernemingen met aantoonbare economische en maatschappelijke meerwaarde voor de stad.

**5.10** We stimuleren samenwerking met internationale werkgevers om de verbinding tussen internationale bedrijven, hun werknemers en de Amstelveense samenleving te versterken. Daarbij zetten we in op participatie, het ondersteunen van initiatieven zoals taallessen en het stimuleren van deelname aan culturele en maatschappelijke activiteiten. Van internationale bedrijven die zich in Amstelveen vestigen of uitbreiden verwachten we dat zij actief bijdragen aan de stad en haar gemeenschap, bijvoorbeeld door medewerkers te stimuleren deel te nemen aan, lokale initiatieven en culturele evenementen.

**5.11** We stimuleren een gastvrije ontvangst en creëren ruimte voor ontmoeting en uitwisseling tussen verschillende gemeenschappen. Initiatieven die bijdragen aan verbinding in buurten en wijken, zoals subsidies voor kleinschalige bewonersinitiatieven en andere lokale ontmoetingsinitiatieven, vinden we waardevol en willen we blijven ondersteunen.

**5.12** Vrijwilligerswerk is een belangrijke manier om ontmoeting, betrokkenheid en verbinding tussen inwoners te stimuleren. Door samen actief te zijn in de samenleving ontstaan meer contact, wederzijds begrip en betrokkenheid bij de stad. We nodigen organisaties die werken met vrijwilligers en maatschappelijke initiatieven uit om de drempel voor internationals en nieuwe inwoners te verlagen, zodat zij gemakkelijker kunnen deelnemen en makkelijker in contact komen met andere inwoners van Amstelveen.

## Regionale Samenwerking

**Amstelveen zet nadrukkelijk in op sterke samenwerkingen om grote maatschappelijke opgaven effectief aan te pakken. Regionaal werkt Amstelveen intensief samen binnen Amstelland-Meerlanden, Metropoolregio Amsterdam en diverse andere verbanden. Deze samenwerking is belangrijk en noodzakelijk voor integrale oplossingen op het gebied van woningbouw, bereikbaarheid, energietransitie, klimaatadaptatie en een gezonde leefomgeving. Door schaalvoordelen, beleidsafstemming en gezamenlijke financiering vergroten we onze slagkracht, ook richting Den Haag en Brussel.**

**5.13** Europese regelgeving en financiering hebben grote invloed op lokaal beleid. Amstelveen wil strategischer inspelen op Europese kansen, onder meer op het gebied van woningbouw, energie, mobiliteit, digitalisering en arbeidsmarkt. Dit vraagt om versterking van kennis en samenwerking, zodat Europese middelen beter worden benut voor lokale en regionale doelen.

## 6. Duurzaamheid



We zetten stevig in op duurzaamheid, met maatregelen rond energietransitie, CO<sub>2</sub>-reductie, duurzame opwek, netcongestie, circulair bouwen en klimaatadaptatie. Om grote maatschappelijke opgaven effectief aan te pakken is regionale samenwerking van groot belang.

### Energiebesparing en Bewustwording

**6.1** We stellen een Transitieplan Energie op waarin we concreet uitwerken hoe we de energiedoelstellingen gaan behalen. Daarbij werken we met meerdere realistische tijdsscenario's, met een duidelijke stip op de horizon en tussentijdse mijlpalen. Het plan is wijkgericht en wordt samen met inwoners en bestaande buurtinitiatieven ontwikkeld, zodat oplossingen aansluiten bij de lokale situatie en draagvlak hebben. Daarnaast bevat het plan een heldere financiële strategie, inclusief een herziening van het subsidiestelsel. Doel daarbij is een goede balans tussen ondersteuning van individuele maatregelen en collectieve oplossingen.

**6.2** Wat betreft duurzame huurwoningen vragen we Eigen Haard om niet alleen te rapporteren over energielabels, maar ook over energieverbruik. Dit koppelen we aan prestatieafspraken van Eigen Haard. We onderzoeken wat er nodig is om sociale huurwoningen te verduurzamen en energieverbruik te verbeteren. Ook bij vve's. De gemeente kan hierin ondersteunen.

**6.3** Amstelveen wil zo snel mogelijk klimaat-neutraal en klimaat-adaptief zijn om de leefbaarheid en gezondheid te behouden en te versterken. Als streefdatum hiervoor houden wij 2040 aan. We sturen primair op daadwerkelijke

vermindering van broeikasgasuitstoot, met als tussendoel minimaal 55% reductie in 2030 ten opzichte van 1990 (Fit for 55) en in ieder geval 90% reductie in 2040. Hiermee verschuiven we van middelsturing (zoals gasvrij) naar resultaatsturing: beleid is transparant, toetsbaar en gericht op aantoonbare CO<sub>2</sub>-reductie. In onze aanpak op duurzaamheid borgen wij de integrale samenhang tussen onze inzet op klimaatneutraliteit, klimaatadaptatie, biodiversiteit en circulariteit.

### CO<sub>2</sub>-reductie Gemeentelijke Organisatie

**6.4** Bij de keuze voor nieuwbouw van het oude deel van het zwembad speelt CO<sub>2</sub>-uitstoot een belangrijke rol. Bijna de helft van de CO<sub>2</sub>-uitstoot van het gemeentelijk vastgoed komt van het zwembad. Daarom weegt de uitstoot zwaar mee bij de keuze voor nieuwbouw. We gaan de businesscase verder uitwerken (herijken).

**6.5** We maken inzichtelijk waar de gemeente CO<sub>2</sub> kan besparen bij de inkooporganisatie door middel van duurzaamheidsrapportages (scope 3). Verslaglegging over duurzaamheid moet bij iedere gemeente hetzelfde zijn, zodat er beter met elkaar vergeleken kan worden (voorbeeld Haarlem).

## Duurzame opwek

**6.6** We doen onderzoek naar zonnevelden bij het BTAZ-terrein, met als randvoorwaarde dat dit financieel en ecologisch haalbaar is.

## Netcongestie

**6.7** Netcongestie vormt een belangrijke uitdaging voor de ontwikkeling van Amstelveen en kan woningbouw en voorzieningen vertragen. We zetten daarom actief in op het beperken van de gevolgen en het zo veel mogelijk laten doorgaan van bouwprojecten. We zorgen voor tijdige prioritering en aanvragen van netcapaciteit, zodat woningbouw en maatschappelijke functies zo goed mogelijk voorrang krijgen. Dit doen we in nauwe samenwerking met netbeheerders en regionale partners. Daarnaast zetten we in op congestieverzachtende maatregelen, zoals energieopslag, slimmer gebruik van het net, het beperken van piekbelasting en lokale en collectieve energiesystemen. We stimuleren innovatieve oplossingen en samenwerking tussen ontwikkelaars, bedrijven en instellingen. Tegelijkertijd werken we aan structurele oplossingen, zoals het versnellen van netuitbreidingen en het beter inpassen van energievoorzieningen in de ruimtelijke ontwikkeling. Ons uitgangspunt is dat woningbouwprojecten en andere maatschappelijke ontwikkelingen zo veel mogelijk doorgang kunnen vinden, met actieve regie en waar nodig slimme keuzes.

**6.8** We stimuleren en ondersteunen lokale initiatieven en het gebruik van (thuis) batterijen om netcongestie te verminderen. We verkennen de mogelijkheden voor buurtbatterijen en willen dat de gemeente faciliterend optreedt bij bewonersinitiatieven.

## Energietransitie

**6.9** Wat betreft de energietransitie neemt Amstelveen een actieve rol in het tot stand brengen van regionale samenwerking voor de ontwikkeling van een publiek warmtebedrijf. Het gaat hier om een verkenning. We gaan op zoek naar best practices op dit punt. Verschillende gemeenten kunnen hier een aandeel in hebben. Bijvoorbeeld in samenwerking met de Zuidlob.

## Circulaire Economie en Afval

**We werken aan een duurzame en betaalbare aanpak van afval, met minder restafval als doel. Daarbij maken we slimme keuzes in inzameling en hergebruik van grondstoffen.**

**6.10** Circulair bouwen, waaronder het toepassen van een Materialenpaspoort, wordt waar mogelijk gestimuleerd. Wettelijk afdwingen is hierbij niet altijd mogelijk, tenzij het gaat om projecten op gemeentelijke grond die via een tender worden uitgegeven. Bij grotere bouwprojecten is circulair bouwen doorgaans beter te realiseren dan bij kleinere projecten, waar de schaal en haalbaarheid beperkter kunnen zijn. Daarnaast wordt bij herontwikkeling nadrukkelijk ingezet op circulair slopen, waarbij bestaande bebouwing zorgvuldig wordt gedemonteerd en herbruikbare materialen worden geïnventariseerd en 'geoogst' voor hergebruik, zowel binnen het project als daarbuiten.

**6.11** We formuleren realistische en haalbare afvaldoelstellingen met als einddoel het verminderen van (rest)afval en het verlagen van kosten, zonder gedifferentieerd tarief (Diftar). Randvoorwaarden zijn het voorkomen van bijplaatsingen en afvaldumping en het tegengaan van zwerfafval.

**6.12** We ontwikkelen een nieuw grondstoffenplan waarin kosten, duurzaamheid en verschillende inzameltechnieken worden meegewogen. Daarbij onderzoeken we de kosten en baten van gescheiden inzameling en verwerking van luiers en incontinentiemateriaal inclusief systemen, logistiek en verwerking.



## Klimaatadaptatie

**6.13** We stimuleren klimaatadaptatie via een wijkgerichte aanpak, gebaseerd op de klimaateffectatlas en gekoppeld aan het groenplan. We stimuleren bewoners om hun leefomgeving klimaatbestendiger te maken met gerichte financiële prikkels, bijvoorbeeld voor het verminderen van verharding in tuinen en het vergroten van regenwateropvang. Daarnaast stellen we een integraal Actieplan Hitte op, waarin hitteproblematiek in samenhang wordt aangepakt op het niveau van gezondheid, gebied en gebouw. Bij de inrichting en herinrichting van de openbare ruimte nemen we klimaatadaptatie mee. We passen waar mogelijk wateropvang en -buffering toe, onder meer bij wegen, fietspaden en parkeerplaatsen, en maken gebruik van waterpasserende verharding. Hierbij maken we steeds een zorgvuldige afweging tussen klimaatdoelen, beheer, toegankelijkheid en verkeersbelasting. Ook bij nieuwbouw blijven we sturen op klimaatadaptieve maatregelen, zoals tegelarme tuinen. Tot slot actualiseren we het bestaande actieplan klimaatadaptatie, zodat dit aansluit bij de huidige opgaven en inzichten.



## 7. Openbare Ruimte



De openbare ruimte vormt de basis voor een aantrekkelijke, leefbare, gezonde en duurzame stad. Het groen, de infrastructuur en de inrichting en het beheer daarvan bepalen in belangrijke mate de kwaliteit van wonen, werken en recreëren. Tegelijkertijd staat deze ruimte onder druk door groei, intensiever gebruik en veranderende mobiliteit. We zorgen voor goede bereikbaarheid en keuzevrijheid in mobiliteit, zonder de leefbaarheid uit het oog te verliezen. We hanteren een helder en rechtvaardig parkeer- en verkeersbeleid dat aansluit bij de praktijk. Onze aanpak is realistisch en gericht op balans: tussen natuur en recreatie, tussen bereikbaarheid en leefkwaliteit en tussen groei en beheersbaarheid.

### Groen, Natuur en Buitengebied

**Amstelveen is een mooie, groene gemeente, maar dit groen staat onder druk. We zetten in op het behoud en versterken van biodiversiteit als prioriteit binnen ons groen- en natuurbeheer, met oog voor beeldkwaliteit, veiligheid en volksgezondheid. Daarbij zoeken we actief naar een goede balans tussen recreatief gebruik en bescherming van de natuur.**

**7.1** Om de groene kwaliteit te behouden, continueren we het bomenplan, stimuleren we de bestaande plannen op het hoofdgroen, ontwerpen we zo veel mogelijk natuurinclusief en zetten we in op het behoud van de polders.

**7.2** We houden vast aan beeldkwaliteit B (gemiddeld) en realiseren daarmee de al ingeboekte besparing.

**7.3** We stellen een actieplan 'Biodiversiteit/Beeldkwaliteit' op.

**7.4** Groen in tuinen stimuleren we, waarbij we ook internationals benaderen. Daarbij staan we positief tegenover groene buurtinitiatieven, zoals buurttuinen. Mogelijkheden om bewonersinitiatieven voor inheemse fauna te ondersteunen, gaan we onderzoeken.

**7.5** Om de biodiversiteit te bevorderen, stellen we een biologisch maaiplan op in plaats van een agendaplanning.

**7.6** Er komt een 0-meting met indicatoren voor biodiversiteit. Zo kunnen we monitoren hoe het gaat met de biodiversiteit en zo nodig actie ondernemen.

**7.7** We willen Eco-certificering voor (intern/extern) groenbeheer (berm en watergangen), zoals die van de vlinderstichting of equivalent: vlinderstichting.nl/kleurkeur/, mits dit niet leidt tot een significante kostenverhoging.

**7.8** Biologisch boeren gaan we stimuleren en in het bijzonder bij nieuwe pachtovereenkomsten op gemeentelijke landbouwgrond.

**7.9** We willen een gemeentelijk (lokaal) voedselbeleid ontwikkelen.

**7.10** We creëren natuurlijke oevers voor inheemse fauna, waarbij we de rivierkreeft tegengaan.

**7.11** Onze lobby om de waterkwaliteit van de Poel te verbeteren, gaan we versterken.

**7.12** We sturen erop om Park Zuid vast te leggen in het omgevingsplan.

## Mobiliteit en Schiphol

**Een veilige, bereikbare en leefbare gemeente is een randvoorwaarde voor wonen, werken en ondernemen in Amstelveen. In onze stad staat mobiliteit in dienst van keuzevrijheid: ruimte voor auto, fiets, openbaar vervoer én voetganger, zonder ideologische eenzijdigheid. Autogebruik blijft gefaciliteerd op het huidige niveau, terwijl fiets en OV actief worden verbeterd. Bereikbaarheid gaat vóór verdichting: eerst ontsluiten, dán bouwen. Amstelveen kiest voor realistisch mobiliteitsbeleid, gebaseerd op feiten en draagvlak.**

**7.13** Nieuwe grote woningbouw- en gebiedsontwikkelingen zijn alleen verantwoord als de bereikbaarheid vooraf aantoonbaar op orde is. Bereikbaarheid wordt vanaf de planvorming integraal meegenomen. Ontwikkelingen zijn alleen verantwoord wanneer aannemelijk is dat infrastructuur, openbaar vervoer en parkeercapaciteit tijdig en passend kunnen meegroeien, waarbij benodigde maatregelen in samenhang met het project worden gerealiseerd.

**7.14** Dit geldt ook voor maatschappelijke voorzieningen zoals scholen en sportaccommodaties die beschikbaar moeten zijn of waar voldoende concrete plannen voor liggen en waar de raad reeds voldoende budget voor gealloceerd heeft.

**7.15** In Amstelveen is ruimte voor alle verkeersmodaliteiten. We stimuleren wandelen, fietsen, OV, mobiliteitsdiensten en verhogen de aantrekkelijkheid daarvan. Keuzevrijheid voor inwoners staat centraal. De auto gaan we niet belemmeren. We kiezen ervoor mensen te verleiden om vaker de auto te laten staan. STOMP is maatwerk, geen standaardoplossing. Autogebruik blijft mogelijk en toegankelijk, zeker voor gezinnen, ouderen en ondernemers. Keuzevrijheid voor inwoners staat centraal. Indien nodig laten we een objectieve bereikbaarheidsanalyse uitvoeren.

**7.16** We investeren in doorfietsroutes, zoals de route N/Z bij het Annapark (A9, dek). Het Kazernepad wordt aangepakt.

**7.18** We willen een nieuw busstation realiseren en lijn 5 doortrekken naar het busstation. We zetten in op betere bereikbaarheid van het oude dorp, we ronden de verkenning voor het doortrekken van lijn 5 af. We zetten in op een nachttram door lobby richting de Vervoerregio Amsterdam.

**7.19** De mogelijkheid om aan de rand van Amstelveen een P&R locatie te realiseren, gaan we onderzoeken.

**7.20** Onze strategische visie op Schiphol blijft staan, deze is vooral gericht op gezondheid: terugdringen van geluidshinder door vliegverkeer overdag én het stoppen van nachtvluchten. We kiezen voor een duidelijke koers.



## Parkeren

**Parkeerbeleid blijft transparant en kostendekkend. Betaald parkeren wordt alleen ingevoerd bij aantoonbare parkeeroverlast conform het huidige parkeerbeleid en is geen doel op zich.**

**7.21** Tariefsverhoging is mogelijk voor vreemd parkeren mits proportioneel. De extra inkomsten die hieruit voortvloeien gaan via een mobiliteitsfonds terug naar bereikbaarheid. Dit is een fonds voor alle modaliteiten, inclusief de auto.

**7.22** We gaan de parkeernormen actualiseren op basis van de nieuwste inzichten. Maatwerk is belangrijk, maar we hebben hierbij een norm nodig als vertrekpunt. We maken onderscheid tussen gebieden met en zonder betaald parkeren, nieuwbouw en bestaande woningen, grote en kleine projecten, projecten die betaalbaar of duurder bouwen. Hoe meer alternatieven er voorhanden zijn, hoe lager de norm kan zijn.

**7.23** Daar waar betaald parkeren reeds ingevoerd is gelden flankerende maatregelen. In gebieden waar al betaald parkeren geldt wordt de parkeerbehoefte binnen het project afgehandeld en komen de mensen die daar gaan wonen niet in aanmerking voor een parkeervergunning.

**7.24** Bij nieuwe projecten worden parkeernormen zorgvuldig en projectspecifiek bepaald. Waar het omgevingsplan of beleid dit toelaat, kan gemotiveerd worden afgeweken van de geldende parkeernormen, mits aantoonbaar wordt voorzien in een aanvaardbare parkeer- en mobiliteitsoplossing en er geen onaanvaardbare parkeerdruk ontstaat in omliggende wijken. De parkeerbehoefte moet binnen het project geadresseerd worden. In gebieden zonder betaald parkeren wordt voorkomen dat nieuwe ontwikkelingen leiden tot de noodzaak tot invoering daarvan.

**7.25** Parkeernormen voor nieuwe projecten zijn maatwerk en kunnen lager zijn dan de geldende normen om woningbouw mogelijk te maken.

**7.26** Wij realiseren een garage bij de Poel alleen bij een positieve businesscase. Deze ontwikkeling onderzoeken we in samenhang met de ontwikkeling van de noordelijke poeloever en mogelijke woningbouw.

## Verkeersveiligheid

**De verkeersveiligheid willen we vergroten, met specifieke aandacht voor nieuwe vormen van mobiliteit en het toenemende gebruik van de openbare ruimte door ongelijke gebruikers. Daarbij combineren we heldere regels, inrichting van de openbare ruimte en gerichte handhaving. Om het aantal verkeersslachtoffers te verlagen, moeten we de verkeersveiligheid verbeteren. Hiervoor is een heldere, meetbare (tussen)doelstelling nodig om beter te kunnen sturen. De Vervoerregio streeft, in lijn met landelijke doelstellingen, naar nul verkeersslachtoffers in 2050.**

**7.27** Er komt een diepgaand onderzoek naar verkeersveiligheid met aandacht voor kwetsbare verkeersdeelnemers, met speciale focus op black spots en rotondes voor zover dergelijke objectieve en feitelijke informatie niet al vanuit andere onderzoeken beschikbaar is.

**7.28** Er komt een pilot waarbij we tijdelijk camera's plaatsen op onveilige rotondes en andere risicolocaties. Doel is om verkeerssituaties en -gedrag beter in beeld te krijgen en ongevallen objectief te analyseren.

**7.29** Verkeersveiligheid verbeteren we gericht, objectief en bewezen effectief. We behouden de weginrichting conform de functie, maar passen deze waar nodig aan om verkeersgedrag te stimuleren dat past bij die functie. We grijpen alleen in de openbare ruimte in als dit aantoonbaar bijdraagt aan veiligheid en leefbaarheid. Daarmee voorkomen we dat mensen in de verleiding komen om te hard te rijden. Dit geldt niet voor hoofdontsluitingswegen.

**7.30** We houden vast aan maximumsnelheden en volgen de functie en inrichting van de weg. 50 km/u blijft de standaard, 30 km/u voeren we in op wegen zonder vrijliggende fietspaden en rondom scholen. Hier passen we de weginrichting op aan passend binnen de financiële mogelijkheden.

**7.31** Het gebruik van elektrische fietsen, waaronder fatbikes, neemt sterk toe. We volgen de landelijke wet- en regelgeving en zien toe op de naleving daarvan. Tegelijkertijd zetten we in op bewustwording en, waar nodig, aanvullende maatregelen om onveilig gebruik zoals opvoeren en te hoge snelheden tegen te gaan en kwetsbare verkeersdeelnemers, zoals kinderen en ouderen, te beschermen.

**7.32** Door verschillende snelheden en typen voertuigen neemt de druk op fietspaden en de openbare ruimte toe. We onderzoeken hoe het gebruik beter gereguleerd kan worden, bijvoorbeeld door duidelijke inrichting, routing en waar mogelijk fysieke aanpassingen, zodat veilig gebruik wordt vergroot en conflicten tussen gebruikers worden verminderd.

**7.33** Onveilige oversteekplaatsen worden in kaart gebracht en waar nodig aangepakt. We verbeteren de inrichting, zichtbaarheid en veiligheid.

**7.34** We verkennen de mogelijkheden om het gebruik van fatbikes en vergelijkbare voertuigen te beperken in gebieden met veel voetgangers en kwetsbare

weggebruikers, zoals het Stadshart. Hierbij wordt gekeken naar de juridische ruimte en praktische uitvoerbaarheid binnen de geldende wet- en regelgeving.

**7.35** We intensiveren de handhaving op gevaarlijk en asociaal verkeersgedrag. Daarbij gaat het niet alleen om sanctioneren, maar ook om het aanspreken van gedrag en het vergroten van bewustzijn over de gevolgen van onveilig handelen in het verkeer.

## Dierenwelzijn

### Amstelveen houdt oog voor dieren en dierenwelzijn door dit mee te wegen in beleid en uitvoering.

**7.36** Bij overlast door wilde dieren zet de gemeente in eerste instantie in op preventie, weren en verjagen.

**7.37** De gemeente faciliteert de huidige regionale dierenopvang en evalueert voldoende opvangplekken.

**7.38** De uitvoering van de dierenwelzijnsagenda wordt geborgd binnen bestaande middelen en prioriteiten.



## 8. Ruimtelijke Ordening



We werken aan een gevarieerde en gemengde stad, waar ruimte is voor iedereen – ongeacht leeftijd, inkomen of achtergrond. Amstelveen blijft aantrekkelijk om in te wonen, werken en recreëren, met een goede balans tussen bebouwing, voorzieningen en groen. Ruimte is schaars en staat onder druk, wat vraagt om duidelijke keuzes en actieve sturing op prioriteiten. Niet alles kan overal en tegelijkertijd, zeker gezien randvoorwaarden zoals netcongestie en de beschikbaarheid van infrastructuur en middelen. Daarom combineren we verdichting met het behoud en de versterking van het groene karakter van de stad. We zetten in op een evenwichtige woningvoorraad en versnellen de bouw waar mogelijk, met gerichte aandacht voor doelgroepen zoals starters en ouderen. Duurzaamheid is daarbij een vanzelfsprekende randvoorwaarde: we blijven werken volgens de leidraad 'Duurzaam Bouwen en Ontwikkelen' en kiezen voor een realistische, uitvoerbare aanpak richting een klimaatbestendige stad.

### Stedelijke Ontwikkeling

**8.1** We starten een integrale verkenning voor stedelijke vernieuwing, inclusief het toevoegen van woningen in de noordelijke Beneluxbaanzone, voorzieningen en groen.

**8.2** We erkennen het belang en staan positief ten opzichte van de plannen van de Dorpsraad Nes voor het bouwen van woningen in de dorpskern en de sloop en nieuwbouw van de school.

### Integrale Gebiedsontwikkelingen

**Ontwikkelingen rond de transformatie van Nieuw Legmeer en het Stadshart zetten we voort.**

**8.3** De transformatie van bedrijventerrein Nieuw Legmeer naar een toekomstbestendig woon- en werkmilieu is in gang gezet. Belangrijke besluiten zijn genomen en de uitvoering is gestart. We zetten deze ontwikkeling voort met strakke sturing op financiën en actieve risicobeheersing. Door fasering, het zorgvuldig timen van investeringen en continue monitoring houden we grip op tempo en resultaten. We starten vanuit de 'omgekeerde L' in de meest kansrijke delen van het gebied en ontwikkelen door naar een 'U' in fase 2, waarmee stapsgewijs een samenhangende wijk met verschillende buurtjes ontstaat. Met deze aanpak bouwen we stap voor stap aan Nieuw Legmeer: een gemengd, duurzaam en economisch vitaal gebied dat bijdraagt aan de woningbouwopgave én de brede ontwikkeling van Amstelveen. Daarbij houden we oog voor een goede balans tussen woningbouw, werk, leefbaarheid en (parkeer-)voorzieningen.



**8.4** We werken gericht aan de doorontwikkeling van het Stadshart tot een toekomstbestendig, levendig en aantrekkelijk centrumgebied. Samen met partners investeren we in de openbare ruimte, voorzieningen en vastgoed. Tegelijkertijd genereren we opbrengsten uit bestaande en nieuwe ontwikkelingen. Het Stadshart is een gebied in beweging, met een groot aantal lopende en geplande projecten op het gebied van retail, wonen, cultuur en mobiliteit. Door deze ontwikkelingen in samenhang uit te voeren, versterken we de kwaliteit, aantrekkelijkheid en economische vitaliteit van het gebied. We sturen daarbij actief op balans: investeren waar nodig, opbrengsten benutten waar mogelijk en tegelijkertijd werken aan een toekomstbestendig centrum waarin ontmoeten, verblijven, ondernemen en wonen samenkomen.

## Wonen

**We zorgen voor een evenwichtige woningmix met voldoende betaalbare woningen en gebruiken opbrengsten van duurdere woningen om de stad als geheel te versterken.**

**8.5** We sturen op een evenwichtige woningvoorraad waarbij betaalbaarheid, doorstroming en maatschappelijke waarde centraal staan. Uitgangspunt is dat bij nieuwe projecten 30% van de woningen gemeentebreed in de sociale huur valt, in lijn met landelijke afspraken en richtinggevende kaders vanuit het Rijk.

**8.6** Bij woningbouw kijken we per project naar een goede mix van woningtypen: middenhuur, betaalbare koop en duurdere woningen. We willen dat ongeveer maximaal een derde duur is, zodat de stad betaalbaar en gemengd blijft. Dure woningen op gemeentelijke grond kunnen bovendien bijdragen aan een positieve grondexploitatie, waarmee inkomsten worden gegenereerd voor investeringen in voorzieningen en de kwaliteit van de stad. We streven per project naar een mix van bovengenoemde doelgroepen. Kleine projecten hoeven niet altijd aan alle percentages te voldoen. We sturen niet op elk afzonderlijk project, maar op het gemiddelde over vier jaar.

**8.7** Sociale huurwoningen blijven structureel beschikbaar voor de doelgroep. Woningcorporaties vervullen hierin een sleutelrol, zowel in realisatie als in het langdurig betaalbaar houden van woningen.

**8.8** We zetten nadrukkelijk in op sociale koop, gericht op huishoudens in het middensegment die net niet in aanmerking komen voor sociale huur. Hiermee bieden we meer inwoners de mogelijkheid om een eigen woning te verwerven en vermogen op te bouwen. Daarvoor gebruiken we verschillende instrumenten, variërend van prijsgebonden koop en zelfbewoningsplicht tot meer vergaande vormen zoals terugkoopregelingen met kettingsbedingen. Afhankelijk van het project kiezen we de vorm die het beste bijdraagt aan betaalbaarheid én het behoud van deze woningen voor de beoogde doelgroep op de lange termijn.

**8.9** Jaarlijks informeren we de raad over de voortgang en samenstelling van de woningbouw, zowel voor lopende projecten die reeds met een raads-kader zijn vastgesteld als voor nieuwe projecten die in deze bestuursperiode worden gestart. Zo kan tijdig worden bijgestuurd.

**8.10** Er is tempo nodig bij het oprichten van het in de Woonvisie benoemde volkshuisvestingsfonds, wat als vereveningsfonds de bouw van sociale en middenhuurwoningen kan stimuleren. Ontwikkelaars die te weinig betaalbare woningen bouwen, storten geld in dit fonds, waarmee projecten die wél extra betaalbare woningen realiseren gesubsidieerd worden.

**8.11** We verkennen de mogelijkheid van het versnellen van optoppen, uitbouwen en uitplinten van gebouwen om woningen te realiseren.

**8.12** We realiseren woningen en stimulerende maatregelen voor ouderen om doorstroming in de woonketen te bevorderen.

**8.13** We zorgen voor stimulerende maatregelen voor het middensegment en specifieke doelgroepen zoals ouderen en jongeren.

## **Maatschappelijk Vastgoed**

**De routekaart voor verduurzaming richting 2035 en de langetermijnambities voor een duurzaam en klimaatbestendig Amstelveen is uitgangspunt voor ons maatschappelijk vastgoed. Daarbij kiezen we voor een realistische en uitvoerbare aanpak, met aandacht voor betaalbaarheid, haalbaarheid en draagvlak van inwoners en ondernemers.**

**8.14** We benutten maatschappelijk vastgoed multifunctioneel door locaties zoals wijkcentra, scholen, sportvoorzieningen, culturele locaties en ook het raadhuis breder en flexibeler in te zetten als toegankelijke ontmoetingsplekken, ook buiten openingstijden. We stimuleren actief gebruik door inwoners en organisaties om hiermee verbinding te versterken.

**8.15** Maatschappelijk vastgoed is schaars en de private ontwikkeling van bijvoorbeeld medische centra gaat langzaam. We willen regie blijven voeren op het ontwikkelen van maatschappelijke voorzieningen. Daarom actualiseren we het plan van aanpak voor het ontwikkelen en – waar noodzakelijk en haalbaar – aankopen van maatschappelijk vastgoed.

## 9. Veiligheid



**We bouwen verder aan een gemeente waarin inwoners zich veilig voelen en het gevoel van veiligheid blijvend wordt versterkt. Cameratoezicht wordt zorgvuldig en doelgericht ingezet als dit bijdraagt aan het verbeteren van de openbare orde en veiligheid. Door een combinatie van preventie en handhaving maken we onze gemeente transparanter, veiliger en toekomstbestendiger.**

**9.1** We zetten ons actief in voor een veilige leefomgeving door zowel traditionele (inbraak, autodiefstal en straatroof) als ook nieuwe vormen van criminaliteit (explosies en digitale criminaliteit) bij woningen daadkrachtig te voorkomen en aan te pakken. Samen met de politie en andere partners werken we continu aan het vergroten van veiligheid en het beschermen van onze inwoners.

**9.2** We hanteren een integrale aanpak van positieve veiligheid, waarin handhaving en preventie elkaar versterken. Naast optreden tegen overtredingen investeren we gericht in preventie, met zichtbare inzet van professionals in de wijk, zoals jongerenwerkers, wijkagenten en buurtverbinders, met bijzondere aandacht voor jongeren. Door specialistisch en straatgericht jongerenwerk signaleren we risico's vroegtijdig, bieden we perspectief en versterken we de weerbaarheid.

**9.3** Cameratoezicht wordt zorgvuldig en doelgericht ingezet, als dit bijdraagt aan het verbeteren van de openbare orde en veiligheid. Toepassing vindt plaats op basis van een duidelijke datagedreven onderbouwing, waarbij steeds wordt afgewogen of cameratoezicht het meest effectieve en proportionele middel is in verhouding tot het beoogde resultaat (subsidiariteit). De inzet is transparant, met oog voor zowel het publieke belang als de bescherming van de persoonlijke levenssfeer. Waar mogelijk wordt eerst gekeken naar alternatieve maatregelen die hetzelfde effect kunnen bereiken. Bij inzet van cameratoezicht wordt privacybescherming altijd gewogen.

**9.4** Preventief fouilleren wordt uitsluitend tijdelijk ingezet, wanneer daar een concrete en aantoonbare noodzaak voor bestaat. De inzet vindt plaats op basis van een helder omschreven doel en wordt steeds beoordeeld op subsidiariteit en proportionaliteit. De burgemeester weegt per situatie zorgvuldig af of toepassing noodzakelijk is en ziet toe op een transparante en terughoudende inzet.

**9.5** Veiligheid benaderen we vanuit het bestrijden van overlast en criminaliteit en vanuit het bevorderen van wat preventief werkt. Dat betekent investeren in ontmoeting, sociale samenhang, kansen voor jongeren en een sterke community. Door te versterken wat goed gaat en te verbeteren wat nodig is, vergroten we structureel de veiligheid en leefbaarheid in Amstelveen.

**9.6** We versterken gezamenlijk de weerbaarheid van onze samenleving door ondermijnende criminaliteit gericht aan te pakken, met extra aandacht voor zorgfraude. Door een sterke combinatie van preventie en handhaving maken we onze gemeente transparanter, veiliger en toekomstbestendiger.



## 10. Bestuur en Organisatie



We werken aan een toegankelijke, betrouwbare en toekomstbestendige gemeente, waarin de menselijke maat centraal staat. Inwoners en ondernemers moeten kunnen rekenen op een duidelijke, gebruiksvriendelijke en goed bereikbare dienstverlening, zowel digitaal als persoonlijk. Waar nodig bieden we passende ondersteuning en blijft persoonlijk contact altijd mogelijk. Tegelijkertijd versterken we de organisatie door processen te vereenvoudigen en de uitvoeringskracht te vergroten. We investeren in een lerende en wendbare organisatie die efficiënt werkt, aansluit bij maatschappelijke opgaven en voorbereid is op toekomstige ontwikkelingen, waaronder digitalisering en veranderende verwachtingen van inwoners. We betrekken inwoners op een duidelijke manier bij besluitvorming, met heldere kaders en aandacht voor inclusiviteit. Zo bouwen we aan vertrouwen, betrokkenheid en een sterke verbinding tussen gemeente en samenleving.

### Dienstverlening en ICT

**We versterken onze dienstverlening en uitvoeringskracht door regels te vereenvoudigen en maatwerk mogelijk te maken. Tegelijkertijd investeren we in toekomstbestendige, veilige en toegankelijke ICT.**

**10.1** We vereenvoudigen regelgeving en versterken de uitvoeringskracht door de regeldruk te verminderen, te werken vanuit de bedoeling van regels en door het professioneel handelingsvermogen voor ambtenaren te versterken. Ambtenaren krijgen ruimte voor maatwerk met bestuurlijke afstemming, waarbij de eindverantwoordelijkheid expliciet bestuurlijk belegd blijft.

**10.2** Er komt één centraal aanspreekpunt (één loket) waar inwoners en ondernemers terecht kunnen wanneer zij knelpunten ervaren in de uitvoering. Signalen worden niet alleen benut om individuele situaties op te lossen, maar ook om structurele verbeteringen in beleid en uitvoering door te voeren. Dit initiatief wordt afgewogen conform het principe 'nieuw voor oud'.

**10.3** We vragen om een onderbouwd en toekomstgericht inzicht in de structurele ICT-kosten, inclusief noodzakelijke investeringen en prioriteringsmogelijkheden, gezien de groeiende opgaven rond digitalisering, cyberveiligheid en datagedreven werken. Dit is ook van belang met het oog op AI en de weerbaarheid van de overheid.

**10.4** Bij ICT en digitalisering hanteren we als uitgangspunt dat we gegevens beschermen, toegankelijke en inclusieve dienstverlening bieden, zorgen voor veilige en continu beschikbare systemen, het huidige niveau borgen en verbeteren en algoritmen toetsen aan ethische principes zoals integriteit, non-discriminatie en het voorkomen van vooroordelen.

**10.5** We zetten in op het vergroten van digitale autonomie door ongewenste geopolitieke afhankelijkheden te verminderen, terwijl we primair aansluiten bij landelijke kaders en voorzieningen met oog voor efficiëntie, kostenbeheersing en uitvoerbaarheid.

## Gemeentelijke Organisatie

**De ambtelijke samenwerking met Aalsmeer, die sinds 2013 bestaat, is geëvalueerd als succesvol en van toegevoegde waarde voor beide gemeenten. De samenwerking leidt tot stabiele dienstverlening en lagere apparaatskosten.**

**10.6** We versterken onze organisatie door processen, werkwijzen en inzet van mensen en middelen efficiënter in te richten en actief te leren van best practices en goed presterende gemeenten om wendbaar en toekomstbestendig te blijven.

**10.7** In een periode van financiële druk vinden we het belangrijk dat bezuinigingen zichtbaar zijn in de gehele gemeentelijke organisatie. Daarbij kijken we kritisch naar overhead, processen en de inzet van capaciteit, met als doel middelen zo efficiënt mogelijk in te zetten zonder de kwaliteit van de dienstverlening te verminderen.

## Participatie

Participatie vindt plaats binnen vooraf vastgestelde heldere kaders. Voor inwoners moet duidelijk zijn waar zij wel en geen invloed op hebben. Hiermee wordt schijnparticipatie voorkomen en blijft de kaderstellende rol van de gemeenteraad geborgd.

**10.8** We verankeren vroegtijdige participatie bij gebiedsontwikkeling als integraal onderdeel van planvorming, in lijn met de uitgangspunten van de Omgevingswet.

**10.9** We zorgen voor inclusieve participatie door ook ondervertegenwoordigde en kwetsbare groepen

(zoals jongeren, mensen met een beperking, jonge vrouwen, LHBTIQ+-gemeenschap) actief te betrekken bij besluitvorming over toegankelijkheid, veiligheid en de inrichting van de openbare ruimte. Jongeren willen we actief blijven betrekken, de huidige werkgroep 'Inclusie Amstelveen, iedereen doet mee' blijven we ondersteunen en voor andere doelgroepen werken we participatie verder concreet uit.

**10.10** We versterken en vernieuwen participatie vanuit bewonersperspectief en we willen leren van eerdere trajecten. We organiseren participatie dicht bij inwoners. Dat doen we door in te zetten op pilots met buurtbudgetten, stimuleren van bewonersinitiatieven en de verkenning van een burgerberaad.

**10.11** We willen inwoners beter bereiken en betrekken bij de lokale politiek en het bestuur. Daarom zetten we in op moderne, toegankelijke en eigentijdse communicatie die aansluit bij verschillende doelgroepen in de stad. We benutten hiervoor onder meer sociale media, lokale mediaplatforms en andere vernieuwende vormen van communicatie. Daarbij onderzoeken we hoe samenwerking met lokale media, makers, maatschappelijke organisaties en marktpartijen kan bijdragen aan een groter bereik, meer betrokkenheid en betere toegankelijkheid van informatie over de gemeenteraad, het college en de participatiemogelijkheden.

**10.12** We zorgen voor vaste aanspreekpunten binnen de gemeente en zoeken jongeren actief op om in dialoog te gaan. Zo horen we wat er leeft en speelt en dat weten we te vertalen naar actie. Op deze manier worden ideeën van studenten doorlopend in beleid en uitvoering meegenomen.



